

# La FSCMA en pleine croissance et en pleine mutation

*L'offre de conseil de la FSCMA connaît une forte demande, et l'institution est en croissance constante depuis des années. Ce qui implique déménagements et transformations des bâtiments. Cet article donne un aperçu de l'institution et ses missions, de l'exposition Exma VISION et des changements à venir.*

Différentes organisations d'entraide ont fondé la Fédération suisse de consultations en moyens auxiliaires pour personnes handicapées et âgées (FSCMA) le 17 novembre 1980. Leur objectif: offrir un conseil indépendant aux personnes à mobilité réduite dans les domaines de l'habitat, des déplacements et du travail. Entreprise unipersonnelle au départ, la FSCMA employait 25 personnes en 1990, 97 dès 2008 et près de 160 en 2023. Les évaluations techniques font l'objet d'une demande en constante augmentation. Il en va de même pour les dépôts AI qui gèrent, remettent et réparent des moyens auxiliaires. Cette évolution nécessite de la place.

« Depuis que je travaille ici, presque tous nos centres de moyens auxiliaires ont déménagé par manque de place », raconte Ueli Siegrist, directeur de la FSCMA à Oensingen.

En 1992, la FSCMA a emménagé dans le bâtiment de la zone industrielle d'Oensingen. « Au début de l'année 2019, nous avons pu en faire l'acquisition à un prix intéressant au fonds AVS », poursuit Siegrist. L'inconvénient, c'étaient les défauts de construction. Pour les corriger, plus d'un an de travaux a été nécessaire à partir du printemps 2022.

## Surélever plutôt que construire

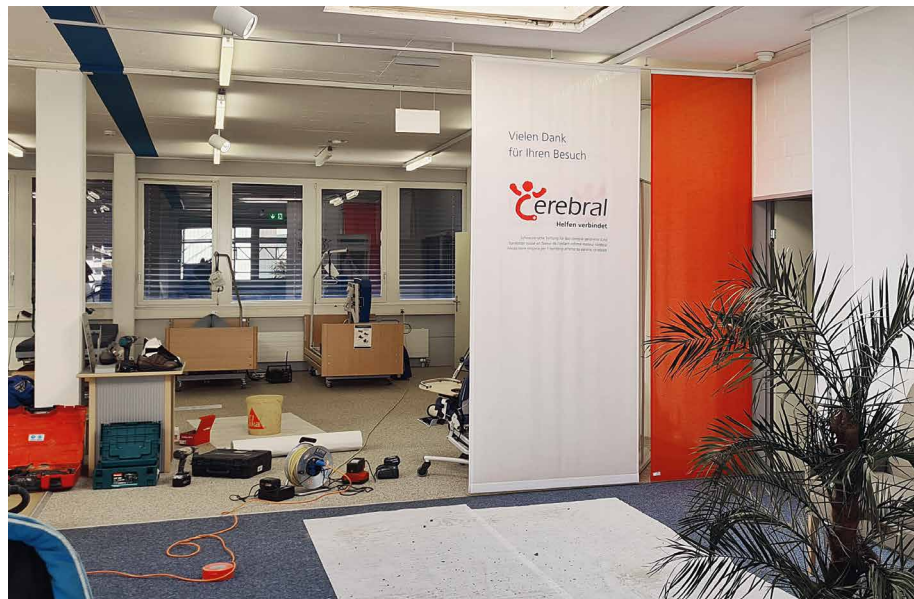
En raison de la croissance de la FSCMA, les collaborateurs du site d'Oensingen commençaient à être à l'étroit. Plusieurs options étaient envisageables: trouver des locaux plus spacieux, construire un nouveau bâtiment ou surélever le bâtiment existant. La FSCMA a opté pour cette dernière solution, car elle était également la plus intéressante sur le plan financier.

Photographie 1 : Le bâtiment de la SAHB à Oensingen juste avant les travaux de transformation.

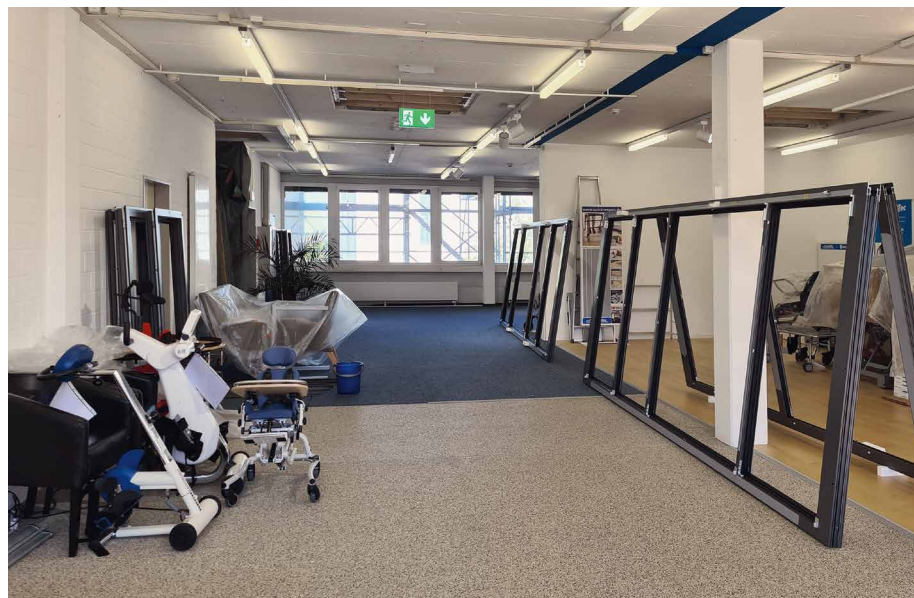
Photographie 2 : Le nouvel étage est réalisé en matériaux écologiques.



3 Photographie 3 : L'Exma VISION pendant la période de travaux.

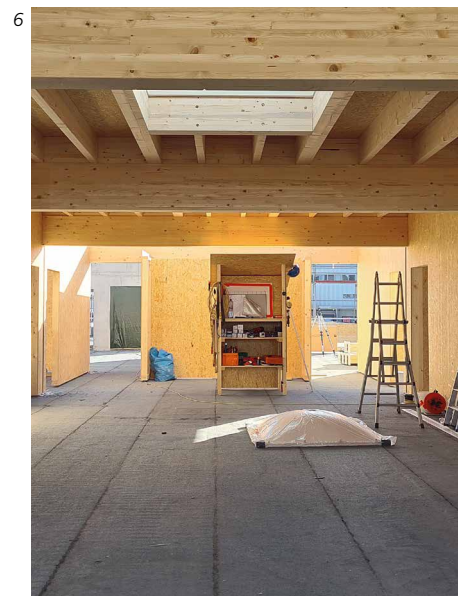


4 Photographie 4 : Toutes les fenêtres du bâtiment ont été remplacées pour créer un environnement plus écologique.



5 Photographie 5 : Les ouvriers installent des piliers sismiques au sous-sol, au rez-de-chaussée et au premier étage.

6 Photographie 6 : Un nouvel étage prend forme – la construction en bois pendant la phase de gros œuvre.



Après une longue période marquée par le bruit, la poussière et la saleté, tous les collaborateurs du bureau d'Oensingen sont à nouveau réunis sous un même toit depuis juin 2023. En effet, en raison du manque d'espace, l'équipe d'orthopédie avait déménagé dans un autre bâtiment il y a quelques années.

### Construction écologique

L'étage supplémentaire accueille désormais les bureaux des collaborateurs. Ces bureaux sont conçus pour deux personnes, offrant ainsi plus d'espace et de tranquillité. L'étage est construit avec des matériaux écologiques, ses sols et ses murs sont en bois. Par ailleurs, la FSCMA a également fait faire d'importants travaux sur l'ensemble du bâtiment. Les nouvelles fenêtres ainsi que la nouvelle façade offrent une meilleure isolation, ce qui permet de réduire les frais de chauffage. Le chauffage à gaz a été remplacé par une pompe à chaleur et le toit a été équipé de panneaux photovoltaïques. L'obligation de protection parasismique du rez-de-chaussée jusqu'au premier étage a été réalisée lors de la rénovation.

Au rez-de-chaussée et au premier étage, il n'y a eu pratiquement aucun changement. Les personnels du dépôt AI et de l'atelier qui étaient réunis jusqu'à présent dans une seule pièce au sous-sol sont désormais répartis eux aussi dans des bureaux de deux personnes. L'atelier est à la pointe de la technologie et une salle de réunion dédiée à la clientèle est à disposition pour offrir plus d'intimité.

### Déménagement du CMA de St-Gall

En plus de l'agrandissement du site d'Oensingen, le centre de moyens auxiliaires de St-Gall a déménagé. Là aussi, les anciens locaux étaient devenus trop exigus. La FSCMA a fait faire les travaux nécessaires pour rendre cet immeuble accessible aux personnes à mobilité réduite. « L'entrée et la salle de réunion sont désormais accessibles à tous », déclare Ueli Siegrist.

### Retour à la normale à l'Exma VISION

Revenons à Oensingen : l'exposition de moyens auxiliaires Exma VISION

se trouve également dans le bâtiment d'Oensingen. Lors des travaux de rénovation, l'exposition a été repeinte, ce qui la rend plus accueillante. « En juillet 2022, l'exposition a été fermée pendant quatre semaines », explique Fränzi Grossenbacher, directrice d'Exma VISION, avant de préciser : « Mais nous n'avons pas renvoyé chez eux les visiteurs spontanés. »

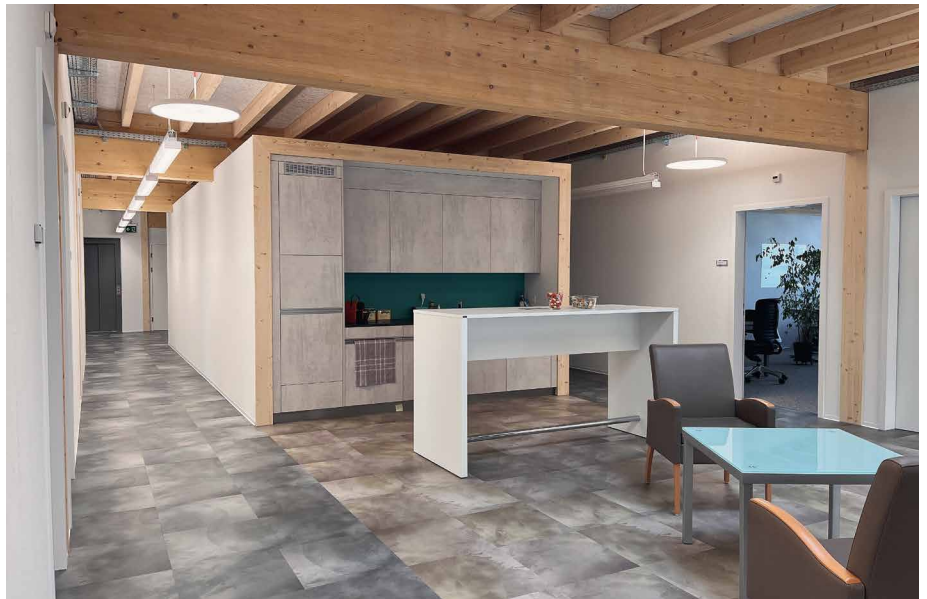
En raison de sécurité sismique, un exposant a dû changer d'emplacement. « Grâce à la flexibilité de tous les participants, la transformation s'est bien déroulée, même pour Exma VISION », ajoute Fränzi Grossenbacher. Les groupes, c'est-à-dire les écoles et les apprentis du secteur social, reviennent de plus en plus depuis la fin de la pandémie. De plus, les exposants mettent de nouveaux outils à disposition et modernisent leurs stands. « Au nom de la FSCMA, je remercie tous nos fidèles exposants qui nous soutiennent activement pour présenter un assortiment équilibré de moyens auxiliaires », conclut Fränzi Grossenbacher.

### Une exposition de moyens auxiliaires unique en Suisse

Cela vaut la peine de visiter l'Exma VISION, et ce à tous les niveaux. Unique en Suisse, cette exposition complète de manière idéale l'activité de conseil de la FSCMA. Plus de 600 produits destinés aux personnes souffrant de handicaps physiques y sont présentés. Sur une superficie d'environ 1000 m<sup>2</sup>, les visiteurs peuvent découvrir les moyens auxiliaires et les tester dans le détail. En outre, les conseils de spécialistes qualifiés ainsi qu'une documentation sont à leur disposition. Et l'Exma VISION va passer à l'ère numérique : dans les prochains mois, un projet de numérisation de toute la documentation sera mis en place. Les moyens auxiliaires exposés seront ensuite munis d'un code QR. Les visiteurs pourront ainsi consulter les informations avec leur smartphone. « Les documentations imprimées seront toutefois maintenues », précise Fränzi Grossenbacher.

Il y a beaucoup à découvrir : en matière de mobilité, l'Exma VISION propose un grand choix de fauteuils roulants,

Photographie 7 : Les nouveaux locaux sont 7  
conviviaux et accueillants.



Photographie 8 : Des panneaux photovoltaïques 8  
produisent de l'électricité écologique.



Photographie 9 : Le bâtiment achevé avec l'étage 9  
supplémentaire et la nouvelle façade.



de fauteuils roulants électriques, de scooters électriques, de moteurs électriques, de moyens auxiliaires pour enfants, d'aides à la marche et de déambulateurs. Des rampes d'accès et des automobiles transformées y sont également exposées.

Dans le domaine des soins, l'Exma VISION présente en outre un large éventail de produits: lève-patients et lève-patients fixé au plafond, aides au positionnement, lits de soins, matelas, chaises de douche et produits contre l'incontinence.

### **Vivre et travailler sans obstacles**

Un quotidien sans barrières. Différents systèmes permettent de franchir les escaliers, comme les plateformes fixes, les monte-escaliers assis ou les monte-escaliers fixés au plafond. Les personnes intéressées peuvent également tester une chenillette d'escalier mobile. Les différents systèmes de rampe conviennent pour pallier les petites différences de niveau comme les seuils de porte.

A l'exposition, les personnes intéressées trouveront des installations sans obstacles pour la cuisine, des automatismes pour fenêtres et portes ainsi qu'une salle de bains sans obstacles. Cette dernière fait l'objet d'une présentation très spéciale.

### **La salle de bains adaptable et réglable**

Adapter la salle de bains pour la rendre accessible est une opération délicate, surtout quand l'espace est exigü. Il n'existe pas de solution toute faite, les besoins personnels étant individuels et les conditions architecturales différentes selon le cas. Les déplacements en fauteuil roulant exigent notamment un agencement optimal des installations sanitaires. Concevoir une salle de bains sans barrières se révèle trop souvent être une entreprise délicate. Il est en effet difficile de s'imaginer les manœuvres ultérieures en fauteuil roulant sur la base d'une esquisse. Les modèles à l'échelle ne sont pas non plus la solution idéale car ils ne permettent que difficilement de reconstituer les déplacements d'un fauteuil roulant.

Dans l'exposition, il est possible de simuler les situations de salle de bains les plus diverses à l'échelle 1:1. Les visiteurs peuvent agencer les installations sanitaires selon les conditions architecturales et leurs besoins individuels. Portes, murs, baignoire, douche, lavabo, WC – chaque élément peut être positionné librement dans la salle de bains adaptable. Ce dispositif permet aux personnes intéressées de se rapprocher de leur solution idéale.

### **Mutation de personnel**

La FSCMA croît et se transforme. Actuellement et dans un avenir proche, des mutations de personnel sont prévues. D'une part, il y a de nouveaux membres au Comité directeur, ce qui implique un important travail d'initiation. D'autre part, des collaborateurs de longue date vont partir à la retraite. Ueli Siegrist qui a dirigé la FSCMA pendant 17 ans prendra sa retraite en février 2024. En septembre 2024, c'est Susanne Büchler, responsable RH et communication, qui quittera la FSCMA, suivie, en 2025, par Marcel Nägeli, responsable du centre de moyens auxiliaires de Brüttisellen. Mais Ueli Siegrist voit les choses du bon côté: « De nouvelles personnalités apportent toujours de nouvelles impulsions. »

La recherche de son successeur est en cours. Il souhaite un bon remplaçant pour son équipe bien rodée et autonome, à laquelle il a laissé une grande liberté d'action. « Mes collaboratrices et collaborateurs me tiennent à cœur et s'engagent énormément pour les besoins de notre clientèle », explique-t-il. Pour lui, il est clair que la FSCMA doit continuer à évoluer avec son temps, à changer et à se développer. Même si le cœur de métier de l'institution reste le même.

### **Missions de la FSCMA**

Lorsqu'un accident ou une maladie entrave la liberté de mouvement, la personne concernée et ses proches font face à un véritable défi. Leur quotidien s'en trouve bouleversé. Pour ces personnes, les moyens auxiliaires sont donc primordiaux car ils leur permettent souvent de retrouver une forme d'autonomie dans certains domaines de la vie professionnelle et personnelle.

### Information et conseil gratuits

Les prestations de la FSCMA sont une véritable bénédiction pour ces personnes. L'institution spécialisée fournit des informations complètes sur les possibilités et les offres existantes en matière de moyens auxiliaires dans l'un des huit centres de moyens auxiliaires (dépôts AI) à Oensingen, St-Gall, Ittigen, Lucerne, Brüttsellen, Sion, Quartino et Le Mont-sur-Lausanne. La FSCMA fournit des conseils professionnels indépendants et se tient à la disposition des personnes intéressées de tout âge. Le conseil porte – à quelques exceptions près – sur toute la gamme des moyens auxiliaires disponibles en Suisse.

Le conseil dans l'un des huit sites de la FSCMA vise également à trouver une solution adaptée aux besoins des personnes dont la liberté de mouvement est limitée. Lors des entretiens avec les personnes concernées et leurs proches, les conseillers analysent l'utilisation concrète, montrent le rapport qualité-prix des différents produits et informent sur les fournisseurs.

### Utiliser et transmettre les ressources

La FSCMA agit sur mandat de l'Office fédéral des assurances sociales (OFAS). Dans les ateliers des huit centres de moyens auxiliaires, la FSCMA gère les moyens auxiliaires généraux financés par l'assurance-invalidité (AI). Il s'agit principalement de produits destinés à améliorer la mobilité: lits médicalisés, fauteuils roulants, véhicules électriques et de nombreux moyens auxiliaires pour enfants.

Lorsqu'un moyen auxiliaire n'est plus nécessaire, les spécialistes en font la révision dans l'un des ateliers en vue d'une nouvelle utilisation. Dans ce cas, la FSCMA adapte le moyen auxiliaire aux besoins individuels du nouvel utilisateur et le lui remet. La réutilisation de ces moyens auxiliaires est à la fois écologique et économique. Les ateliers sont également chargés de la réparation et de l'entretien des produits réutilisés. Les dépôts AI s'occupent en outre de l'appareillage spécial avec un fauteuil roulant pour les personnes ayant atteint l'âge AVS.



#### Portrait

Fränzi Grossenbacher est éducatrice sociale et spécialisée en technique de rééducation avec brevet fédéral. Elle travaille à la FSCMA depuis 1989. Depuis 2008, elle dirige l'exposition Exma VISION. En outre, elle conseille les visiteurs et guide les groupes à travers l'exposition.



#### Portrait

Ueli Siegrist est économiste d'entreprise HES/MBA Public Management. Il est arrivé à la FSCMA après différentes étapes professionnelles. Il dirige le siège social de la FSCMA à Oensingen depuis 2006 et prendra sa retraite en février 2024.